

STUDIOS D'ARCHITECTURE EN SARTHE

UN OUTIL POUR L'ACCOMPAGNEMENT DES COLLECTIVITÉS RURALES



AVEC QUI ?

Partenariat entre la direction départementale des territoires et l'école nationale supérieure d'architecture de Paris-Belleville (ENSA-PB), étudiants en master 1.



POUR QUI ?

Les collectivités rurales Sarthoises en manque d'ingénierie quant à l'aménagement de leur territoire.



OBJECTIFS

- ✓ apporter un regard extérieur et novateur ;
- ✓ sensibiliser les élus sur les potentiels d'aménagement durable des communes, à travers des pistes de réflexion et des propositions innovantes et de qualité ;
- ✓ susciter l'envie et ouvrir le champ des possibles ;
- ✓ offrir à des étudiants l'occasion de se confronter aux réalités du terrain et à des cas concrets.



FINANCEMENT

La prestation de l'école est gratuite pour les communes. Les frais de déplacements, d'hébergement et de restauration sont pris en charge soit par l'État (DDT), soit par l'ENSA-PB.

Esquisse : Gabrielle Le Moullec (ENSA-PB)

Ils témoignent...



« Cette expérience pédagogique menée en collaboration avec la DDT de la Sarthe, a été l'occasion d'adosser l'enseignement du projet à des situations concrètes permettant aux étudiants d'élargir leur approche des problématiques et enjeux associés aux différentes situations de projet qui leur étaient proposées. En effet, rares sont les opportunités offertes leur permettant d'intégrer dans le cadre de la compréhension du contexte, les regards, considérations et points de vue que les élus locaux portent sur leur collectivité et sur les enjeux et conditions du projet. »

Janine GALIANO et Jérôme Habersetzer
Enseignants ENSAPB



« Le partenariat mené avec la DDT et l'ensemble des acteurs dans le cadre de notre studio restera pour moi l'une des expériences pédagogiques les plus stimulantes de mon apprentissage.

Pour nous, étudiants, ce partenariat fut un grand moment d'apprentissage, et le résultat final a aussi prouvé que nos réflexions pouvaient déclencher des changements de perception de la part de chacun. Ces derniers échanges permettent aussi de donner une dimension de réalité à notre travail, ce dont je suis très reconnaissant ».

A.lexis BOUCHER
Etudiant ENSA-PB



« Prendre part au studio Morphologie urbaine, ville et équipements encadré par Mme Janine Galiano et M Jérôme Habersetzer fut une expérience enrichissante, se démarquant par une mise en pratique de l'architecture et de l'urbanisme au service du contexte territorial, social et économique. J'ai pris plaisir à échanger avec les différents acteurs et élus, dont les points de vue pluriels permettent de saisir la complexité des enjeux qui sont à l'œuvre au sein des territoires étudiés. Découvrir les communes du Lude et Mayet en les parcourant fût une belle opportunité pour laquelle je tiens à remercier la Direction départementale des Territoires »

Vincent DESPONTIN
Etudiant ENSAPB

UN STUDIO D'ARCHITECTURE ?

Dans le département de la Sarthe, les collectivités rurales sont souvent confrontées à une problématique de recyclage de friches ou de requalification d'espaces publics, notamment au sein de l'enveloppe urbaine (anciens sites hospitaliers, industriels, places délaissées...). Elles peuvent avoir besoin d'un accompagnement **pour les aider à faire émerger ou à conforter des idées de requalification de ces entités.**

Avec l'appui des architecte et paysagiste conseils de l'État, la Direction Départementale des Territoires (DDT) s'est attachée à tisser un partenariat pluriannuel avec l'ENSA de Paris-Belleville dénommée « studio d'architecture », afin que les étudiants puissent, sous un format adapté à leur parcours pédagogique, être mobilisés pour apporter une réelle plus-value dans l'émergence de projets urbains vertueux portés par les collectivités.

COMMENT ÇA SE PASSE ?

Les studios d'architecture se déroulent essentiellement sur le 2nd semestre de l'année universitaire, soit de mi-février à mi-juin, en plusieurs phases. Les étudiants travaillent sur les projets proposés par 2 ou 3 communes. La sélection préalable des collectivités est réalisée au regard de l'intérêt et la nature des projets proposés ainsi que de leur diversité et leur situation géographique.

DECEMBRE

● Phase de sélection : 2 ou 3 collectivités sont retenues sur l'ensemble des propositions de projets d'aménagement reçues par la DDT puis ils sont présentés aux étudiants de l'ENSA.

FEVRIER

● Phase d'immersion sur site : pendant 4 jours les étudiants découvrent sur le terrain le territoire et les projets afin d'appréhender les besoins, les problématiques, les enjeux, à travers des rencontres avec différents acteurs locaux (élus et techniciens de la collectivité, habitants, associations, services de l'État, etc.). Cette phase se clôture par le choix d'un projet pour chaque groupe d'étudiants.

Phase de travail sur le projet : il est réalisé à l'école, tout au long du semestre, pendant lequel des échanges entre acteurs locaux et étudiants s'instaurent, à travers des séances de présentation intermédiaire au fil de l'avancement des réflexions et des travaux des étudiants.

JUIN

● Phase de présentation des travaux des étudiants :

- 1 journée devant un jury à l'ENSA ;
- 1 journée sur site devant les acteurs locaux.

Il s'agit pour les étudiants de formuler les considérations, orientations, propositions et pistes de réflexion, recueillir les points de vue des acteurs locaux sur leurs travaux et échanger avec eux.



Pour l'exécution des studios d'architecture, les collectivités mettent à disposition une salle de réunion pouvant accueillir au moins 30 personnes assises.

L'année 2022 a vu la mise en œuvre du premier partenariat entre la DDT de la Sarthe et l'ENSA-PB, à travers des studios d'architecture. Deux communes sarthoises, Le Lude et Mayet, ont pu bénéficier des travaux des étudiants en master 1, afin de les accompagner dans leurs réflexions en matière d'aménagement d'espaces publics ou de requalification de friches.

COMMUNE DU LUDE :

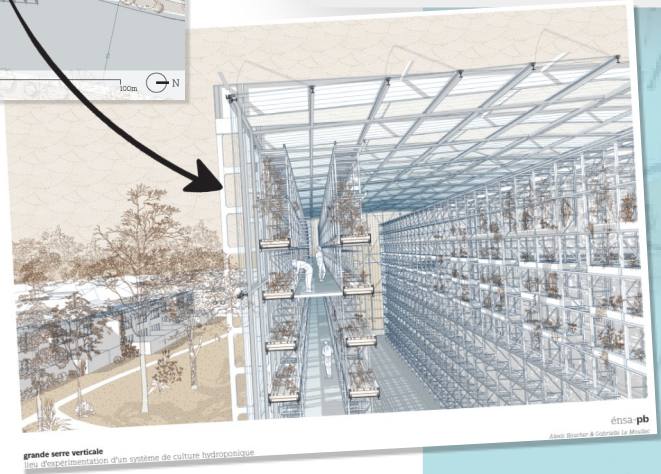
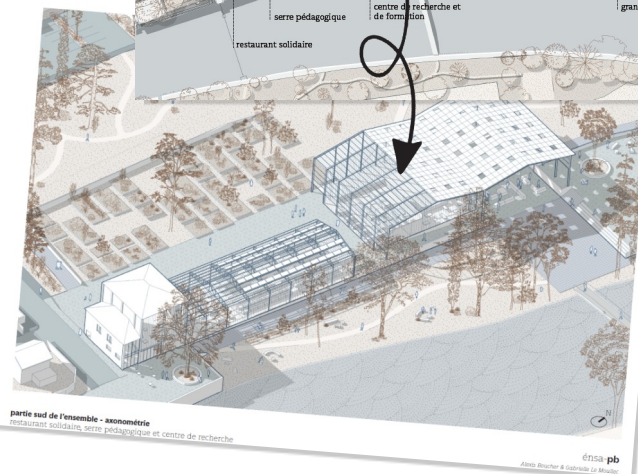
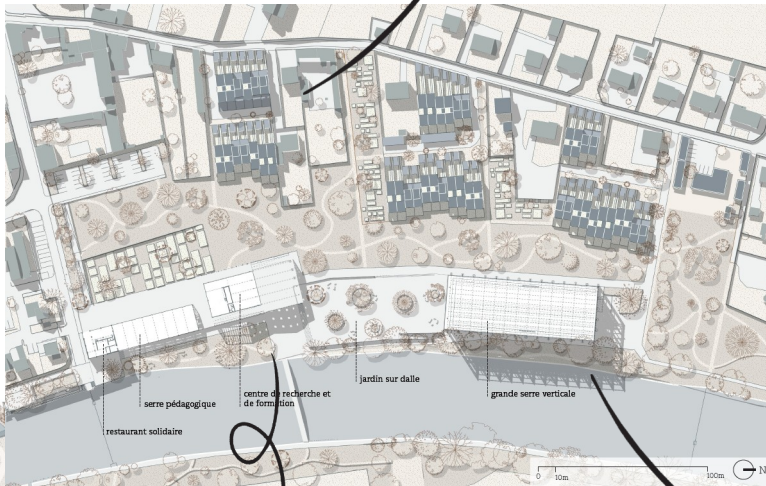
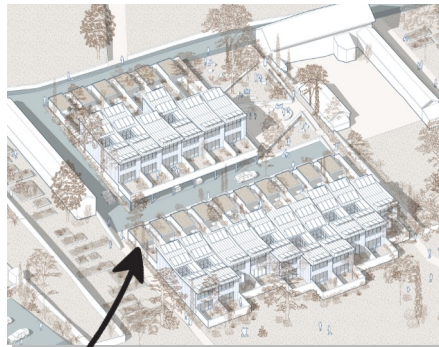
RÉHABILITATION ET REQUALIFICATION DE LA FRICHE CANDIA

Un exemple de rendu de deux étudiants de l'ENSA-PB (Alexis Boucher et Gabrielle Le Moullec). Ce groupe a pris le parti de proposer en particulier un centre de recherche et d'expérimentation agricole intégrant une grande serre verticale.



Enjeux

- ✓ mettre en valeur et rendre visible les berges du Loir ;
- ✓ réemployer certaines constructions industrielles ;
- ✓ créer à la fois un lieu d'activité et un ensemble de lieux de rencontres et d'échanges pédagogiques et culturels ;
- ✓ élaborer une continuité paysagère le long du site à la rencontre entre logements, espaces publics et programmation expérimentale.



Ils témoignent...



« Le partenariat avec Paris Belleville a été l'occasion d'échanger sur nos projets, de nous projeter vers l'avenir. La vision des étudiants sur nos futurs aménagements, nous a apporté des idées novatrices, nous a permis d'imaginer la ville autrement en incluant la modernité de la jeunesse, l'écologie et le développement durable ainsi qu'une vision extérieure de notre commune riche et stimulante. Une expérience très appréciée des élus et bientôt des habitants lorsqu'ils découvriront en réunion publique les propositions de ces étudiants »

Béatrice LATOUCHE
Maire du Lude



« Un tel partenariat est une chance partagée : des problématiques concrètes et des interlocuteurs de terrain pour les étudiants, des propositions matérialisées et argumentées pour les élus. »

David CRAS,
Architecte conseil de l'État



« Offrir un regard neuf, susciter l'intérêt, donner l'envie, agiter l'imagination, ouvrir le champ des possibles... sont autant d'objectifs atteints par la venue des étudiants en architecture dans la Sarthe. Les Conseils de l'État, paysagiste et architecte auprès de la DDT, ont eu le plaisir de les accompagner dans leur travail. Aujourd'hui, il revient aux communes de transformer les ambitions énoncées en réalités ! »

Béatrice FAUNY
Paysagiste Conseil de l'État



" C'est une grande chance de bénéficier du regard de jeunes étudiants spécialisés en architecture, qui plus est avec une vision extérieure à notre contexte local. Le travail et les échanges qui en résultent font naître des réflexions et des pistes de travail très intéressantes pour notre commune.

De plus, les étudiants et les enseignants étaient très à l'écoute des attentes des élus et partenaires locaux. Les réponses, au travers de leurs rendus, sont très concrètes et réalistes. Elles sont proches de ce que l'on pourrait vouloir comme projets. Encore merci à eux."

Pierre OUVRARD
Maire de Mayet



« Lors de la restitution des travaux, j'ai pu constater qu'ils avaient réussi à imaginer ce que pouvait être la ville demain en utilisant les ressources actuelles...c'est innovant, audacieux, séduisant ! Ces travaux ont répondu aux attentes de tous et même au-delà car ils ont ouvert le champ des possibles tout en restant dans le concret et la faisabilité des opérations.

La richesse des propositions et leur diversité doit permettre de consolider la réflexion engagée pour affiner un projet répondant aux besoins locaux.

Ce partenariat, unique et novateur en Sarthe, entre une communauté de communes et une école d'architecture, mérite d'être valorisé et si possible, développé ; les limites de notre imagination ont été repoussées, il reste maintenant à concrétiser de beaux projets, mais les bases de la discussion sont établies ! »

Véronique ORTET
Sous préfète de la Flèche

COMMUNE DE MAYET DE LA PLACE CENTRALE À LA GENDARMERIE

Un exemple de rendu de deux étudiants de l'ENSA-PB (Matteo Marciano et Livia-Flore Paolantonacci). Ce groupe a imaginé revaloriser la place centrale du bourg et requalifier la gendarmerie attenante en logements et commerces.



Enjeux

- ✓ créer une nouvelle place unifiée, vectrice d'usages et de rencontres ;
- ✓ mettre en valeur les commerces ;
- ✓ valoriser le patrimoine existant ;
- ✓ remettre l'eau au cœur de la ville ;
- ✓ requalifier la gendarmerie en extension de la place ;
- ✓ mettre en oeuvre un maillage piéton continu ;
- ✓ libérer la place des stationnements et en proposer d'autres à proximité.

